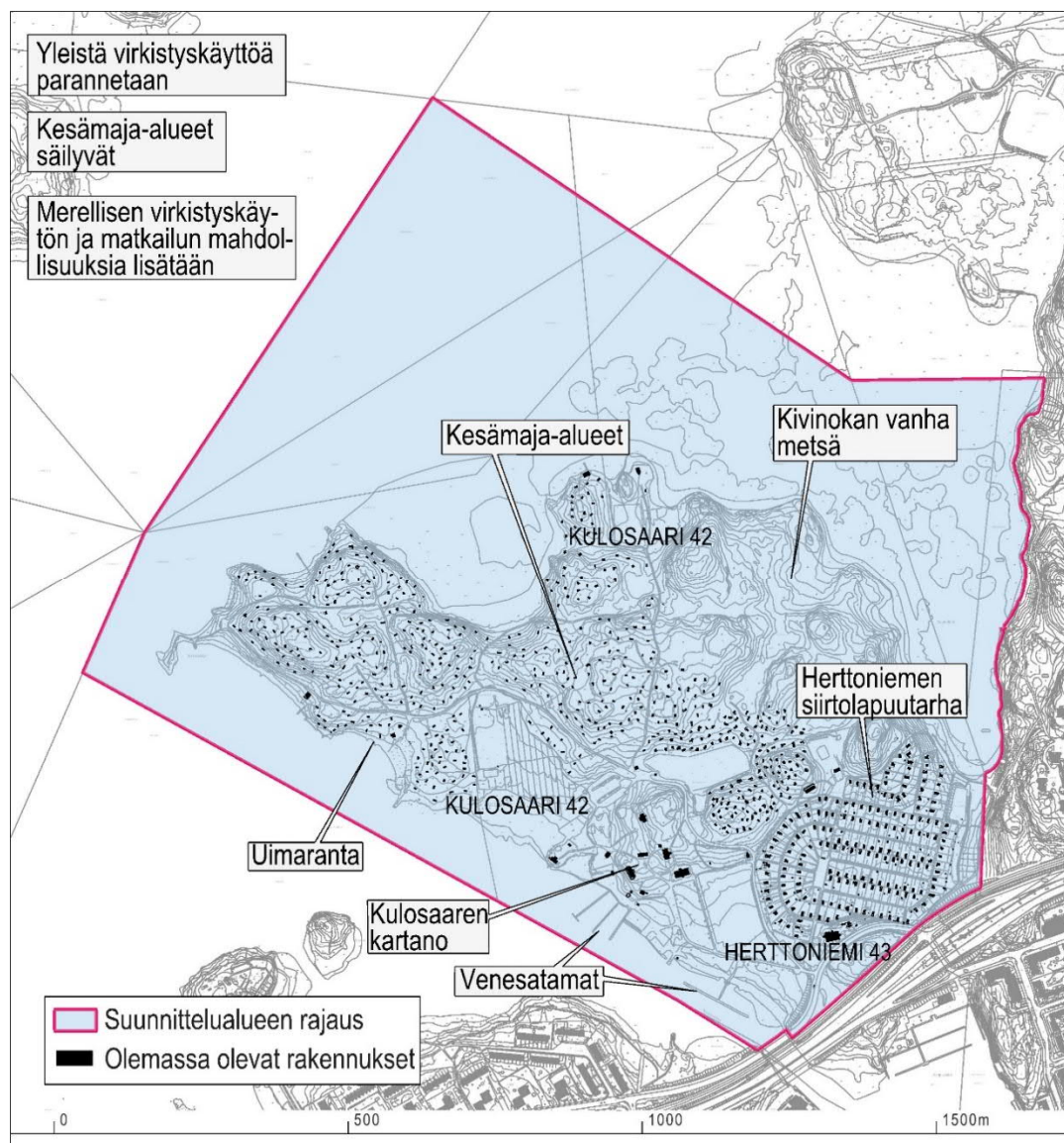


KIVINOKAN ASEMAKAAVA**OSALLISTUMIS- JA ARVIOINTISUUNNITELMA**

Kivinokka on siirtolapuutarhaa lukuun ottamatta asemakaavoittamaton aluetta. Käynnistyvässä asemakaavatyössä Kivinokan aluetta suunnitellaan virkistys- ja viheralueeksi ja monipuolisesti merellistä virkistystä ja matkailua palvelevaksi alueeksi.

Suunnittelun tavoitteet ja alue

OSALLISTUMIS- JA ARVIOINTISUUNNITELMASSA (OAS) esitetään miksi kaava laaditaan, miten kaavoitus etenee ja missä vaiheessa siihen voi vaikuttaa. Osallistumis- ja arviointisuunnitelmaa täydennetään tarvittaessa kaavaprosessin edetessä, jolloin OAS:n päivitetty versio löytyy Helsingin karttapalvelusta karta.hel.fi/suunnitelmat.

Suunnittelun lähtökohtana ovat alueen luontoarvojen, kulttuurihistoriallisesti arvokkaan kartanomiljöön ja perinteisen kesämajatoiminnan säilyminen sekä yleisen virkistyskäytön ja merellisen virkistyksen ja matkailun kehittäminen alueella.

Luonnonsuojelulain perusteella suojeltu Kivinokan vanha metsä kaavoitetaan suojelualueeksi. Kulttuurihistoriallisesti arvokkaan kartanomiljöön rajausta määritellään, suojeltaville rakennuksille ja puistolle tulee suojelumerkinnot.

Yleinen virkistyskäyttö turvataan selkiyttämällä kesämaja-alueiden ja virkistysalueiden rajautumista sekä yleiselle jalankululle tarkoitettua käytävä- ja polkuverkostoa. Kaavatyön yhteydessä kesämaja-alueiden luonnonhoidon ohjeita ja mökkien tyyppiirustuksia tarkistetaan.

Uimarantaa palveleville rakennuksille ja lähivirkistysalueiden toimintoille varataan kaavassa riittävät alueet. Kaavoitettaville viher- ja virkistysalueille laaditaan yleissuunnitelmia ja hanke-ehdotuksia kaavatyön yhteydessä.

Merellisen virkistyksen mahdollisuuksia lisätään osoittamalla paikkoja vesiliikenne- ja venelaitureille. Olevien venesatamien alueille määritellään toiminnan tarvitsemat tilavaraukset. Kaava-alueella olevat, merellisen Helsingin tavoitteisiin kuuluvan Vanhankaupunginlahtea kiertävän yhtenäisen rantareitin puuttuvat osat suunnitellaan.

Uuden yleiskaavan toteuttamiseen liittyvästä Rastilan leirintäalueen siirtämisestä on tehty selvitys vaihtoehtoisista sijoituspaikoista sekä valtuustoponnnet, joiden pohjalta kaavatyön yhteydessä tutkitaan leirintämökkien ja telttailun sijoittamista Kivinokkaan.

Kaava-alueelle laaditaan liikennesuunnitelma, jonka tavoitteena on minimoida alueella välttämättömän ajo- ja huoltoliikenteen haitat yleiselle jalankululle sekä määritellä eri toimintojen tarvitsemat pysäköintipaikat.

Osallistuminen ja aineistot

Hankkeen lähtökohdista keskustellaan asukastilaisuudessa ma 9.12. klo 17–19. Paikka: Kulosaaren yhteiskoulu Stålberginkuja 1, 00570 Helsinki.

Osallistumis- ja arviointisuunnitelma on esillä 29.11.– 20.12.2019 seuraavissa paikoissa:

- Herttoniemen kirjastossa, Kettutie 8C, 00800 Helsinki
- Kaupunkiympäristön asiakaspalvelussa, Sörnäistenkatu 1, ala-aula
- Verkkosivuilla www.hel.fi/suunnitelmat.

Aineistoon voi käydä tutustumassa Kaupunkiympäristön asiakaspalvelussa (käyntiosoite Sörnäistenkatu 1, ala-aula, avoinna ma-to klo 9-16, pe 10-15), jossa saa henkilökohtaista neuvontaa. Suunnitteluun liittyvää aineistoa päivitetään Helsingin karttapalveluun kartta.hel.fi/suunnitelmat.

Mielipiteet osallistumis- ja arviointisuunnitelmasta sekä valmisteluaineistosta pyydetään esittämään **viimeistään 20.12.2019**. Niille, jotka ovat

mielipiteen yhteydessä ilmoittaneet sähköposti- tai postiosoitteensa, lähetetään tieto lautakunnan päätöksestä.

Kirjalliset mielipiteet lähetetään osoitteeseen Helsingin kaupunki, Kirjaamo, PL 10, 00099 HELSINGIN KAUPUNKI, (käyntiosoite: Kaupungintalo, Pohjoisesplanadi 11–13, avoinna arkisin ma-pe klo 8.15 – 16) tai sähköpostilla helsinki.kirjaamo@hel.fi.

Mielipiteet voi esittää myös suoraan suunnittelijalle. Tapaamisaika tulee sopia etukäteen. Viranomaisille ja muille asiantuntijoille järjestetään erillinen neuvottelu ja heiltä pyydetään tarvittavat lausunnot.

Palautetta voi jättää myös verkossa: kerrokantasi.hel.fi

Kun mielipiteet on saatu, suunnittelu etenee ja laaditaan kaavaehdotus. Kaavoituksen etenemisen vaiheet ja osallistumismahdollisuudet on kuvattu viimeisellä sivulla.

Osalliset

Alueen suunnittelussa osallisia ovat:

- alueen ja lähialueiden maanomistajat, asukkaat ja yritykset
- seurat ja yhdistykset
 - Kivinokkalaiset ry
 - Helsingin yhteisjärjestö JHL ry
 - Helsingin Ponnistus ry
 - Herttoniemen siirtolapuutarha ry
 - Kartanon venekerho ry
 - Oranssi asunnot Oy
 - Herttoniemi-seura Herttonäs-sällskapet
 - Kulosaarelaiset – Brändöborna
 - Helsingin luonnonsuojeluyhdistys ry
 - Helsingin Yrittäjät
 - muut ilmoituksensa mukaan
- asiantuntijaviranomaiset
 - Helen Oy
 - Helen Sähköverkko Oy
 - Helsingin seudun ympäristöpalvelut (HSY) vesihuolto
 - Museovirasto
 - Uudenmaan elinkeino-, liikenne- ja ympäristökeskus (ELY-keskus)
 - kulttuurin ja vapaa-ajan toimiala: kaupunginmuseo, liikuntapalvelut
 - Pelastuslaitos

Vaikutusten arviointi

Kaavan valmistelun yhteydessä arvioidaan kaavan toteuttamisen vaikutuksia muun muassa ihmisten elinympäristöön, kaupunkikuvaan, luontoon, virkistykseen, maisemaan, kulttuuriperintöön, merellisen Helsingin strategian toteutumiseen, matkailun edistämiseen ja liikenteeseen. Tarvittavat selvitykset kaavaratkaisun merkittävien vaikutusten arvioimiseksi laaditaan: ympäristöhistoriallinen selvitys, rakennushistoriallinen

selvitys, arvio vaikutuksista Natura- ja luonnonsuojelualueisiin. Vaikutusten arviointia suorittavat kaavan valmisteluun osallistuvat kaupungin asiantuntijat sekä tarvittaessa muut viranomaiset ja osalliset.

Suunnittelun taustatietoa

Helsingin kaupunki omistaa kaavan maa- ja vesialueet.

Kaava-alueella on voimassa oleva Herttoniemen siirtolapuutarhan asemakaava (2007). Siinä alue on merkitty siirtolapuutarhaksi, jolla ympäristö säilytetään (RP/s). Muilta osin alue on kaavoittamaton.

Voimassa olevassa Helsingin yleiskaavassa (2016) alue on merkitty virkistys- ja viheralueeksi ja merellisen virkistys- ja matkailun alueeksi.

Kivinokka kokonaisuudessaan on maakunnallisesti arvokas kulttuuriympäristö (Uudenmaan liitto), lisäksi Herttoniemen siirtolapuutarha on valtakunnallisesti arvokas rakennettu kulttuuriympäristö RKY (Museovirasto).

Kaava-alue rajautuu koillisreunaltaan Natura 2000 alueeseen (Vanhankaupungin lintuvesi)

Kaava-alueella sijaitsee Kulosaaren kartano, suojeltu Kivinokan vanhametsä, kolmen eri yhdistyksen hallinnoimat kesämaja-alueet, Herttoniemen siirtolapuutarha, venesatama, uimaranta ja viljelypalstoja.

Suunnittelualueetta koskevia suunnitelmia, päätöksiä, selvityksiä:

- Valtakunnallisesti merkittävät rakennetut kulttuuriympäristöt, RKY 2009, Museovirasto 2009, www.rky.fi.
 - Kivinokan aluekortti –luonnos 10.9.2019, Herttoniemen aluesuunnitelma 2020 – 2029 (valmisteilla)
 - Arvoympäristökohdekortti Kulosaaren kartanopuisto 31.5.2017, Näkymä Oy.
 - Kivinokka a cultural landscape in transition, Diplomityö Inka Lappalainen 2017.
 - Leirintäalueen sijaintipaikkaselvitys, Vaihtoehtoinen sijaintipaikka Rastilan leirintäalueelle, Helsingin kaupunkisuunnitteluvirasto, yleissuunnitteluosasto 2016.
 - Yleiskaavan käsittelyn yhteydessä tehdyt Kivinokan suunnitteluun vaikuttavat toivomusponnet 13 ja 24, kaupungin valtuuston pöytäkirja 18/2016 ja kaupungin kanslian lausuntopyyntö toivomusponnista kaupungin hallitukselle 1.3.2017 mennessä: Kaupunkisuunnittelulautakunnan lausunnon käsittelyt 14.2.2017 ja 28.2.2017. Kaupunginhallituksen päätökset KH 37/2017 Diaarinumero HEL 2016-012151 ja KH 44/2017 Diaarinumero HEL 2016-012104
 - Natura-arviointi Vanhankaupunginlahden lintuvesi, Helsingin kaupunkisuunnitteluviraston yleissuunnitteluosaston selvityksiä 2015:2. Ramboll Oy.
-

- Helsingin luonnonsuojeluohjelma ja metsäverkosto 2015-2024 (Helsingin kaupungin ympäristökeskus / Sito Oy, Ympäristötutkimus Enviro 2015).
- Yleiskaavaselvitykset:
TEEMAKARTTA VIRKISTYS- JA VIHERVERKOSTO 2050
TEEMAKARTTA KAUPUNKILUONTO
TEEMAKARTTA MERELLINEN HELSINKI 2050
TEEMAKARTTA KULTTUURIYMPÄRISTÖT
- Meri-Helsinki yleiskaavassa. Rannikko, saaristo, meri ja satamatoiminnot. Helsingin kaupunkisuunnitteluviraston yleissuunnitteluosaston selvityksiä 2014:15.
- Meri-Helsinki yleiskaavassa. Helsingin kaupunkisuunnitteluviraston yleissuunnitteluosaston selvityksiä 2013:18.
- Kivinokan osayleiskaava, suunnitteluohjelma, Helsingin kaupunkisuunnitteluvirasto 2014.
- Kivinokka kaikille, järjestöjen vaihtoehtosuunnitelma 2014
- Luontovaikutusten arviointi. Ramboll Oy. Helsingin kaupunkisuunnitteluviraston yleissuunnitteluosaston selvityksiä 2014:39.
- Helsingin viher- ja virkistysalueet ja kaupunkiluonto. Helsingin kaupunkisuunnitteluviraston yleissuunnitteluosaston selvityksiä 2013:15.
- Helsingin kestävä viherrakenne. Miten turvata kestävä viherrakenne ja kaupunkiluonnon monimuotoisuus tiivistävässä kaupunkirakenteessa – Kaupunkiekologinen tutkimusraportti. Helsingin yliopisto. Helsingin kaupunkisuunnitteluviraston yleissuunnitteluosaston selvityksiä 2014:27.
- Vihreä ja merellinen Helsinki 2050 – VISTRA osa I: lähtökohdat ja visio, Helsingin kaupunkisuunnitteluviraston asemakaavaosaston selvityksiä 2013:4.
- Arjen Saavutettavuus – Liikumme jotta saavutamme. Helsingin kaupunkisuunnitteluviraston yleissuunnitteluosaston selvityksiä 2013:12.
- Kivinokan rakennettu ympäristö, Helsingin kaupunkisuunnitteluvirasto 30.8.2012.
- Helsingin kaupungin luontotietojärjestelmä.

Lisätiedot suunnittelijoilta

Maankäyttö ja julkiset ulkotilat, maisema

Maija Lounamaa, maisema-arkkitehti, p. (09) 310 37085, maija.lounamaa@hel.fi

Sanna Meriläinen, arkkitehti, p. (09) 310 21154, sanna.merilainen@hel.fi

Liikenne

Markus Ahtiainen, insinööri, p. (09) 310 37088, markus.ahtiainen@hel.fi

Teknistoloudelliset asiat

Pekka Leivo, insinööri, p. (09) 310 37388, pekka.leivo@hel.fi

Rakennussuojelu

Sakari Mentu, arkkitehti, p. (09) 310 37217, sakari.mentu@hel.fi

Vuorovaikutus

Anna Hurmeranta, vuorovaikutussuunnittelija, p. (09) 310 26749
anna.hurmeranta@hel.fi



Kaupunkisuunnittelua voi seurata Suunnitelmavahti-palvelun avulla (www.hel.fi/suunnitelmavahti) sekä sosiaalisen median kanavissa (facebook.com/helsinkikaupunkiymparisto ja twitter.com/helsinkikymp).

Helsingissä 20.11.2019

Anri Linden, yksikön päällikkö

Kaavoituksen eteneminen

Vireilletulo

- kaavoitus on tullut vireille vuonna 2016 kaupungin aloitteesta
- suunnittelusta on tiedotettu vuoden 2017 kaavoituskatsauksessa.



OAS

- OAS on nähtävillä 29.11.–20.12.2019. Asukastilaisuus 9.12.2019 klo 17-19, Kulosaaren yhteiskoulu Stålbäckinkuja 1, 00570 Helsinki.
- nähtävilläolosta ilmoitetaan kirjeillä, verkkosivuilla www.hel.fi/suunnitelmat ja Helsingin uutiset lehdessä
- mahdollisuus esittää mielipiteitä



Ehdotus

- kaavaehdotus esitellään lautakunnalle arviolta vuonna 2020
- kaavan valmistelun aikana saatuihin huomautuksiin vastataan vuorovaikutusraportissa, joka löytyy karttapalvelusta kartta.hel.fi/suunnitelmat
- lautakunnan päätöksistä lähetetään tieto niille, jotka ovat mielipiteen tai muistutuksen yhteydessä ilmoittaneet sähköposti- tai postiosoitteensa
- kaavaehdotuksen julkisesta nähtävilläolosta ilmoitetaan verkkosivuilla www.hel.fi/kaavakuu-lutukset
- mahdollisuus tehdä muistutus, viranomaisilta pyydetään lausunnot
- muistutukset ja lausunnot käsitellään lautakunnassa



Hyväksyminen

- kaupunginhallitus käsittelee kaavaehdotuksen
- kaupunginvaltuusto hyväksyy kaavan
- tieto kaavan hyväksymistä koskevasta päätöksestä lähetetään niille, jotka ovat sitä kirjallisesti pyytäneet kaavaehdotuksen julkisen nähtävilläolon aikana
- hyväksymistä koskevaan päätökseen saa hakea muutosta valittamalla hallinto-oikeuteen. Hallinto-oikeuden päätökseen saa hakea muutosta valittamalla, jos korkein hallinto-oikeus myöntää valitusluvan.
- kaava tulee voimaan, jos hyväksymispäätöksestä ei ole valitettu tai valitukset on hylätty.